

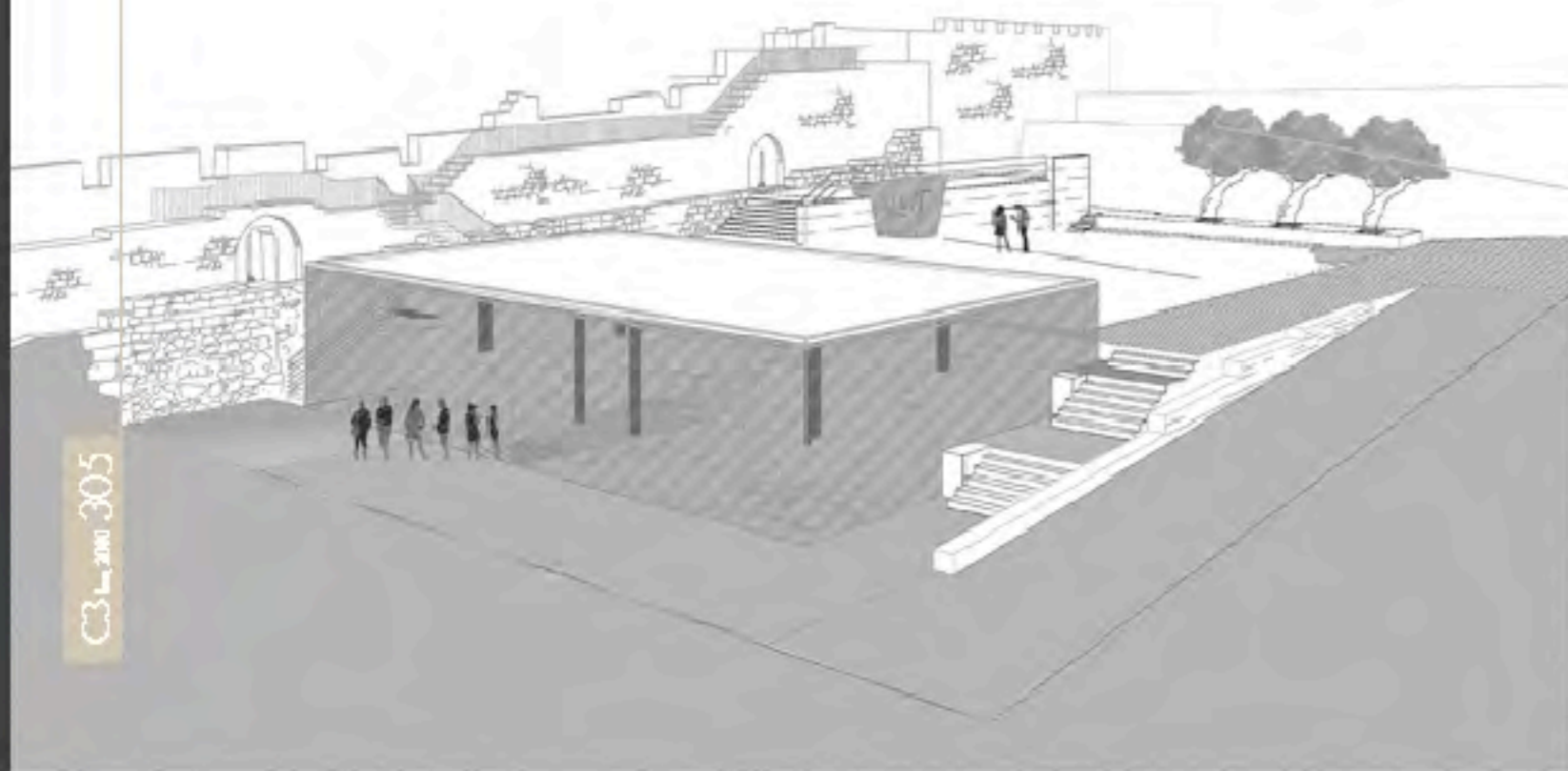
The Davidson Center is a museum located on the south end of Jerusalem's Old City walls, at the southwestern corner of the Temple Mount, above the remains of an Umayyad palace erected by the khalifs in the 7th and 8th centuries. Building a modern and functional museum on an archaeological park where the ruins of the ancient structure must be in evidence and preserved was a great challenge for the Israeli architect Etan Kimmel and his partner Michal Eshkolot from Tel Aviv, who won the competition in 1996. Because of the complexity of the project, and also because the site is considered as one of the holiest places in the world, several years of gestation have been needed before the opening of the museum's first phase in 2001 and its completion in 2007.

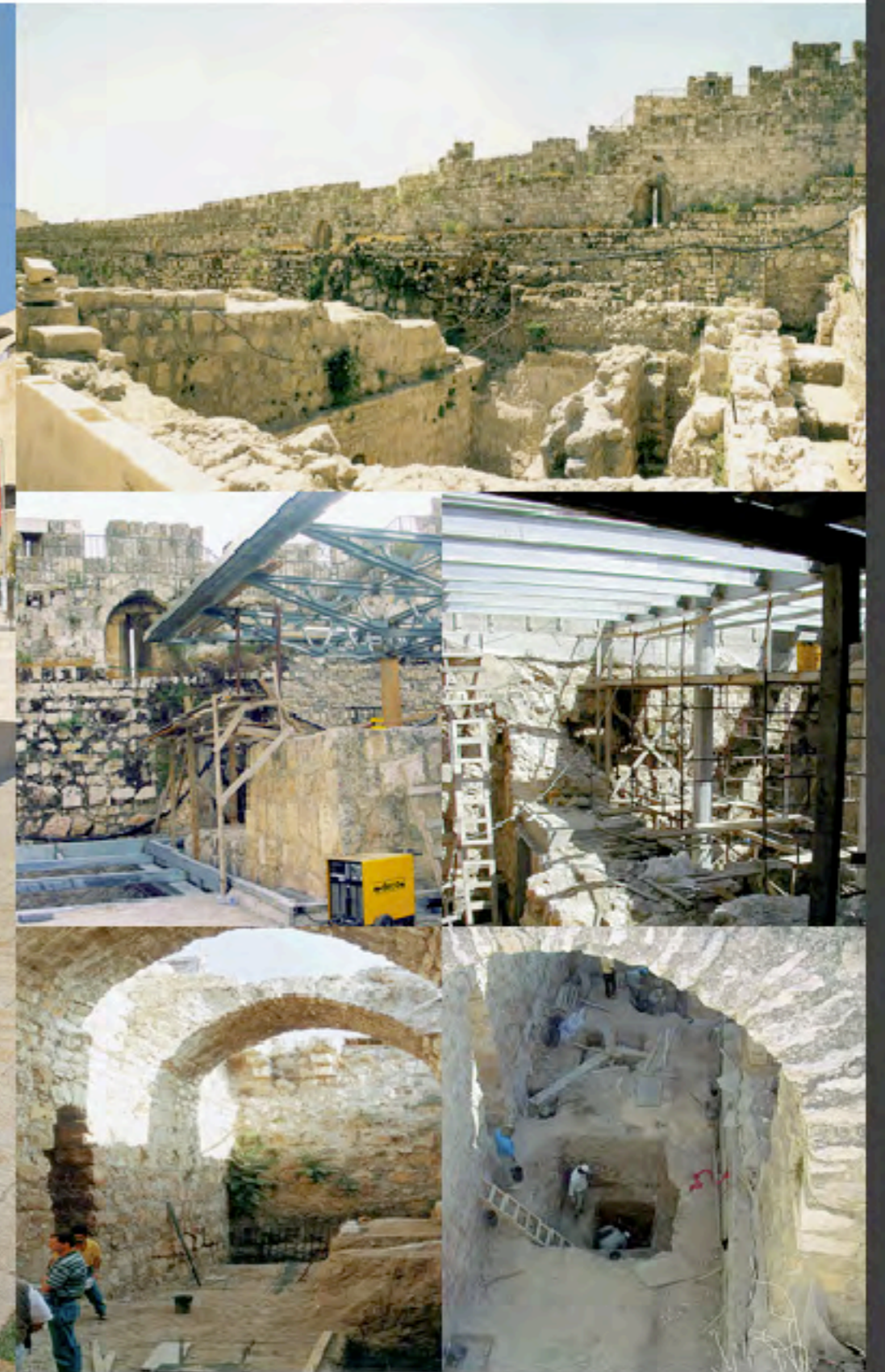
To integrate the Davidson Center harmoniously within the archaeological site and the landscape, the strategy was to use – as Kimmel and Eshkolot say – "an architectural language that could strike a precise dialogue with the surroundings, the skyline of the walls, and the gravity of the ancient stone remains". In this way, the architects have intentionally conceived a structure that is as low as possible in order to maintain minimal interference with the layout of the ruins and to allow the visitors a view toward the park and the Temple Mount where the Dome of the Rock and Al-Aqsa mosque stand. Bordered by the park's walkways, the museum is partially buried below ground to present a low profile, and its roofs are at the same level as that of the ancient palace floors. To achieve the architects' objective of proposing a reconciliation between the old and the new style "in a location where each epoch had eradicated the marks of its precursors", light materials such as steel, wood and glass have been used to create a contrast with the massiveness of the old stone walls and to magnify their organic nature. The result of this juxtaposition of ancient and modern architecture is quite spectacular in the Hall of Arches where a transparent glazing surrounds the remains of the ancient palaces as if they were precious jewels.

After entering the museum, a visit to the four levels of the foundations of the Umayyad palaces is like a journey through time. This progressive descent through the ages, into the depths of the earth, is implemented by a system of wooden ramps and platforms – partly conceived with the help of the designer Dorit Harel – which are separated from the ancient walls and which make a somewhat abstract building that fills the gaps between these walls. To connect this "cryptographic" space with the outside, the architects have designed an elliptical glass lantern that diffuses daylight and opens on to the Al-Aqsa mosque. From the archaeological park, this "periscope" is one of the few elements that allow the external viewer to suspect the existence of an underground, modern and minimalist building that is well integrated into the surrounding area. Samantha Heiligsoez

Holiness and Landscape

Minimal Interferences







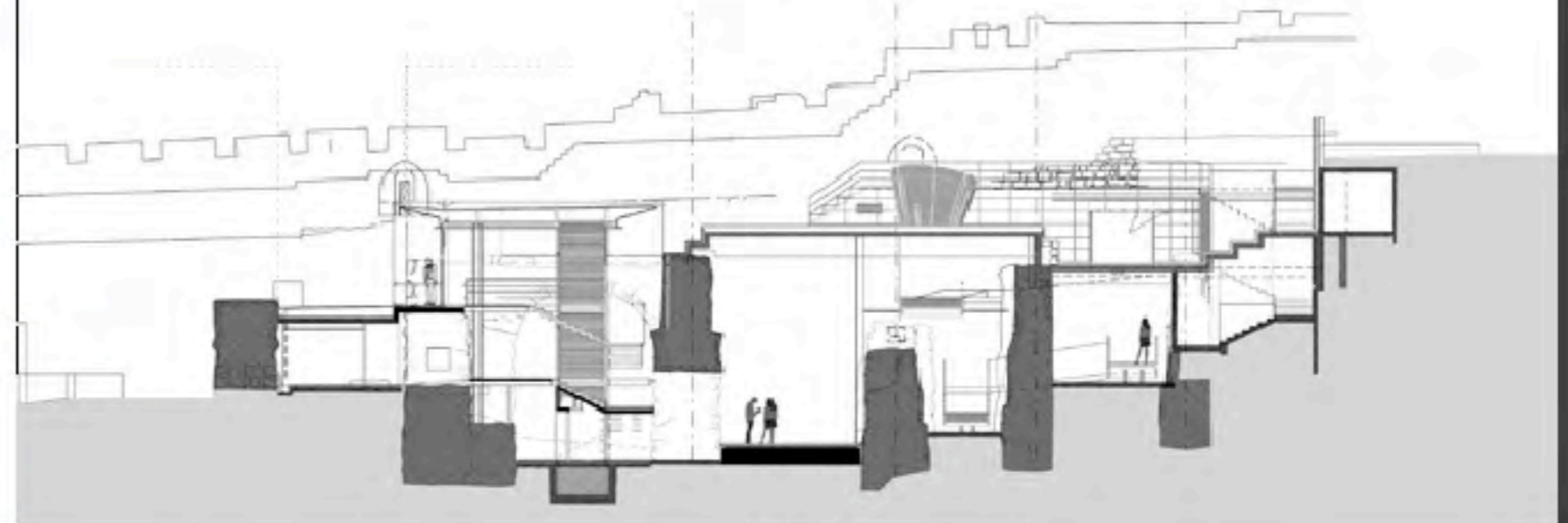
신성과 풍경-성곽 방벽 요소의 최소화

레이비슨 센터는 7~8세기에 세워진 우마이야조 알람 유적 위에 있는 박물관으로, 미루살림 및 성벽의 남쪽 골짜기, 성전산(성벽) 남서부 모퉁이에 위치한다. 부지는 전세계적으로도 가장 신성한 장소로 손꼽히며, 반드시 보존해야 할 고대 유적이 있는 고고학 공원이다. 이곳에 현대적이며 실용적인 박물관을 건립하기 위해 1998년 열린 설계경쟁에서 이스라엘 건축가 예란 키릴과 이갈 예라렐들이 당선됐다. 부지의 카타르를 보던 몇몇 수 년에 걸친 계획과 준비 작업이 필요했고, 2011년에야 본격적으로 프로젝트가 시작되었다.

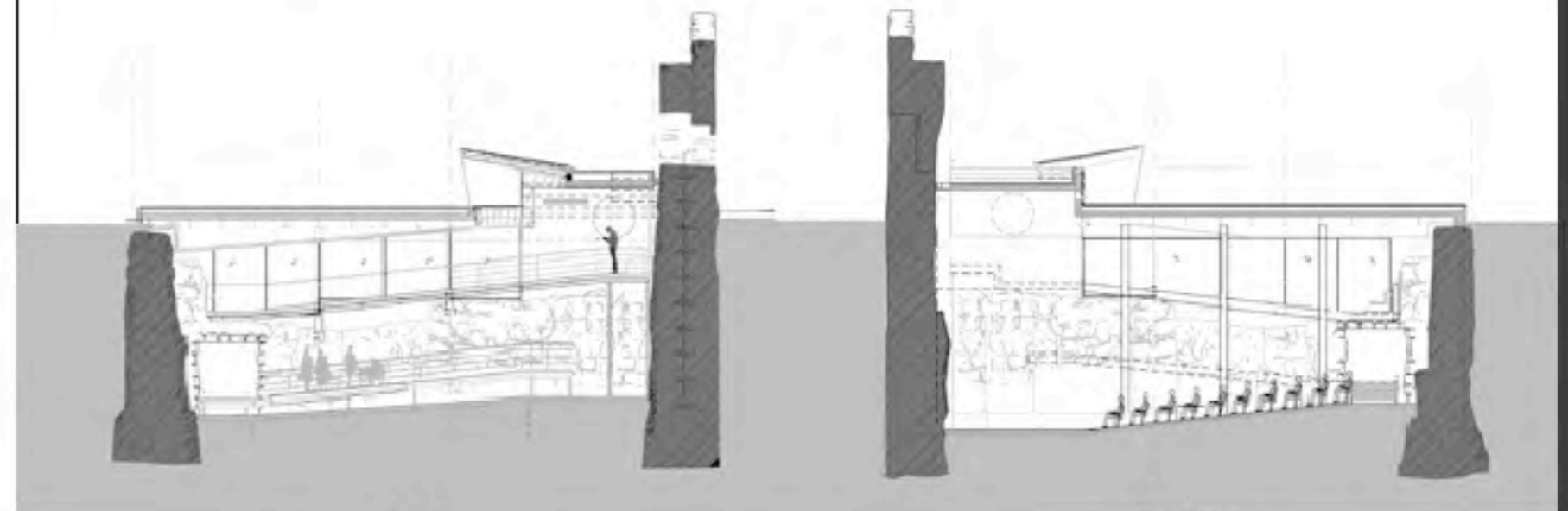
건축가는 레이비슨 센터가 고고학 유적지 및 주위 풍경과 조화를 이루도록, 주위 풍경과 성벽의 윤곽선, 고대 석조 유적의 무게감과 정확한 대좌를 나눌 수 있는 건축적 언어를 사용했다. 즉, 가능한 모든 형태의 구조물을 고안해 이러한 개념을 실현해 나갔다. 유적의 배치 상패에 큰 영향을 주지 않으면서 박물관이 고고학 공원은 물론 바위 사암과 말-아크사 사원이 자리한 성전산의 전경(전망)을 바라볼 수 있도록 하였다. 공원의 보도와 인접한 박물관은 일부만이 지상에 돌출 있어서 눈에 잘 띄지 않고, 박물관 지붕은 우마이야조 알람의 바닥과 같은 높이에 있다. 건축가는 철재, 나무, 유리 등 가벼운 소재를 사용하여 천연소재로서의 성격을 부각시키고, 고대 석벽의 무게감과 대조를 이루게 하였다. 이렇게 하여 각 시대마다 그 시대 선구자들의 흔적을 제거해왔던 곳에서, 옛 건물과 새로운 건물 사이의 조화를 모색하였다. 고대 건축물과 현대 건축물을 분절 배치한 결과, 마치 숲에서 두엄한 우리가 고대 알람 유적을 둘러싸고 있는 공간을 연출하고 있다.

박물관에 입장한 후 4개 층으로 이루어진 우마이야조 알람의 지하로 들어서면, 마치 시간 여행을 하는 것 같은 느낌을 받는다. 여러 시대를 거쳐온 나무 경사로와 플랫폼을 따라 계속해서 내려가다 보면 어느새 지하 깊은 곳에 이르게 된다. 이 경사로와 플랫폼은 고대 성벽과는 분리되어 있어, 성벽 사이의 간극을 매우는 다소 추상적인 느낌의 건물이 탄생했다. '합조'를 연출시키는 이 공간과 바깥 세상의 연계를 위해 건축가는 말-아크사 사원쪽으로 타원형의 유리 채광창을 설치해 햇빛을 보살피었다. 때문에 고고학 공원에서 바라볼수록 마치 전망창처럼 보이기도 하는 이 박물관은, 단순함의 미학을 지닌 현대적 건물이 주위 풍경과 조화를 이루며 지하에 존재하고 있다는 사실을 알 수 있게 해준다.

사진: 디에고 로페즈



section A-A



section U-U

section U-U

Davidson Center

The Davidson Center is a museum located in the Old City of Jerusalem, woven into the archaeological excavation site of an Umayyad palace at the southwestern corner of the Temple Mount. Our encounter with this project, set in such a major site of Jerusalem, casts a sharp light on the complexities of form versus meaning, universal versus regional, and particularly the tension between the site's monumentality and the interaction of the diverse cultures that have left their footprint on this monumental site.

We sought an architectural language that could strike a precise dialogue with the surroundings, the skyline of the walls, and the gravity of the ancient stone remains—a language that would form a coexistence with the limestone landscape and the inimitable unique sunlight of Jerusalem. In a location where each epoch eradicated the marks of its predecessors, we were looking for the possibility of reconciliation. We strove toward a state in which the new observes the old with love and reverence, touching it and weaving through it, generating surprises while stimulating new situations, thereby creating a space in which these different and often adversary cultures could coexist both in time and in place. The Davidson Center is a place to experience in motion. We wished to provide the visitor with a well-orchestrated experience involving a path of several stages: a dramatic entrance followed by a last glance at the world outside before ultimately plunging into the depths of the earth. The inner journey coincides with a loss of orientation that further intensifies the experience. At journey's end, the visitor climbs back to the surface and sees the surroundings with new eyes.

In contradiction to the timeless stone remains, the museum is continually changing and evolving, hosting and displaying new findings and presenting recent research such as the new interactive model of the Umayyad palace as well as a planned coin exhibition of Sassanid and Fatimid treasures.

The process of design and execution flowed in cycles among sites,

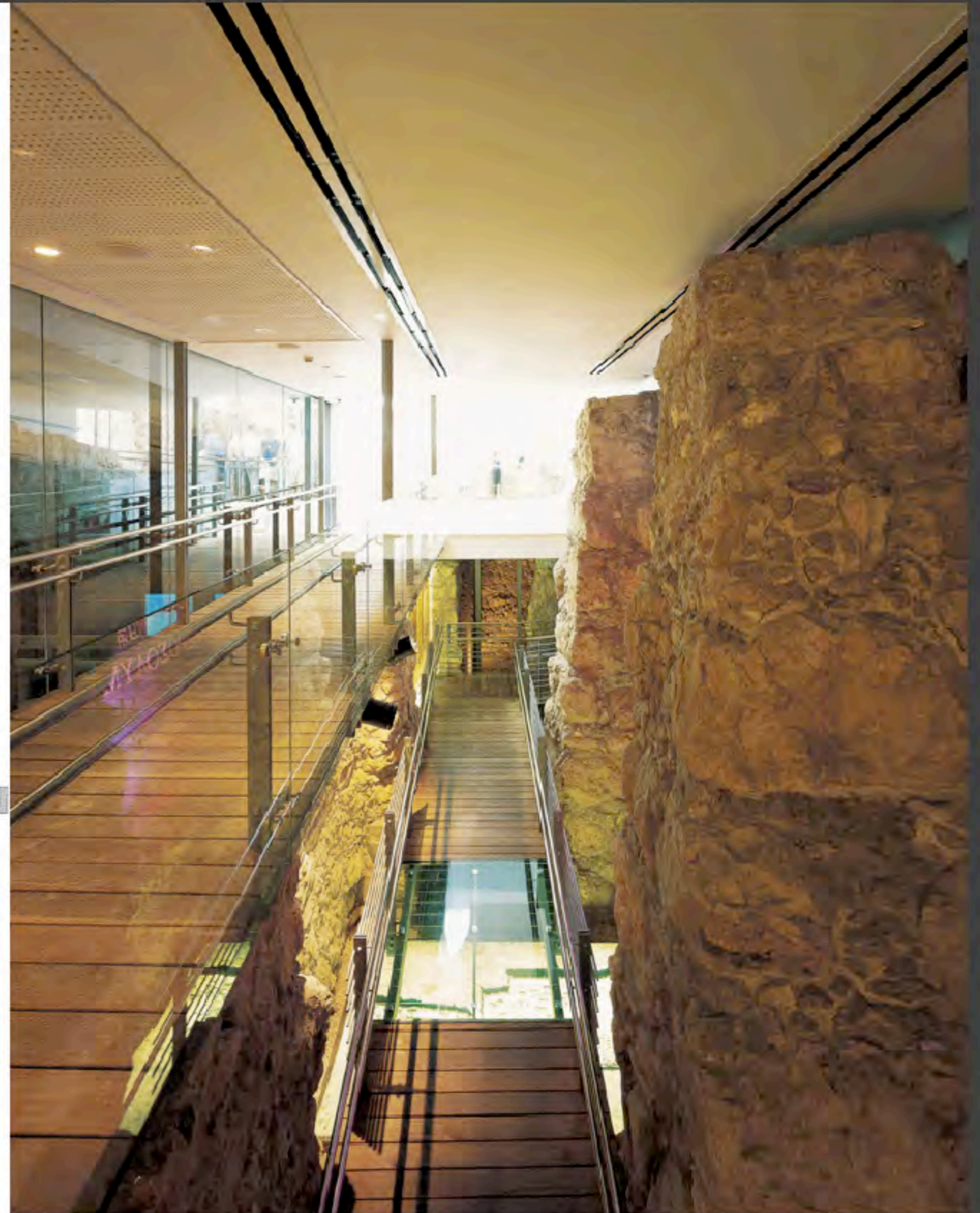
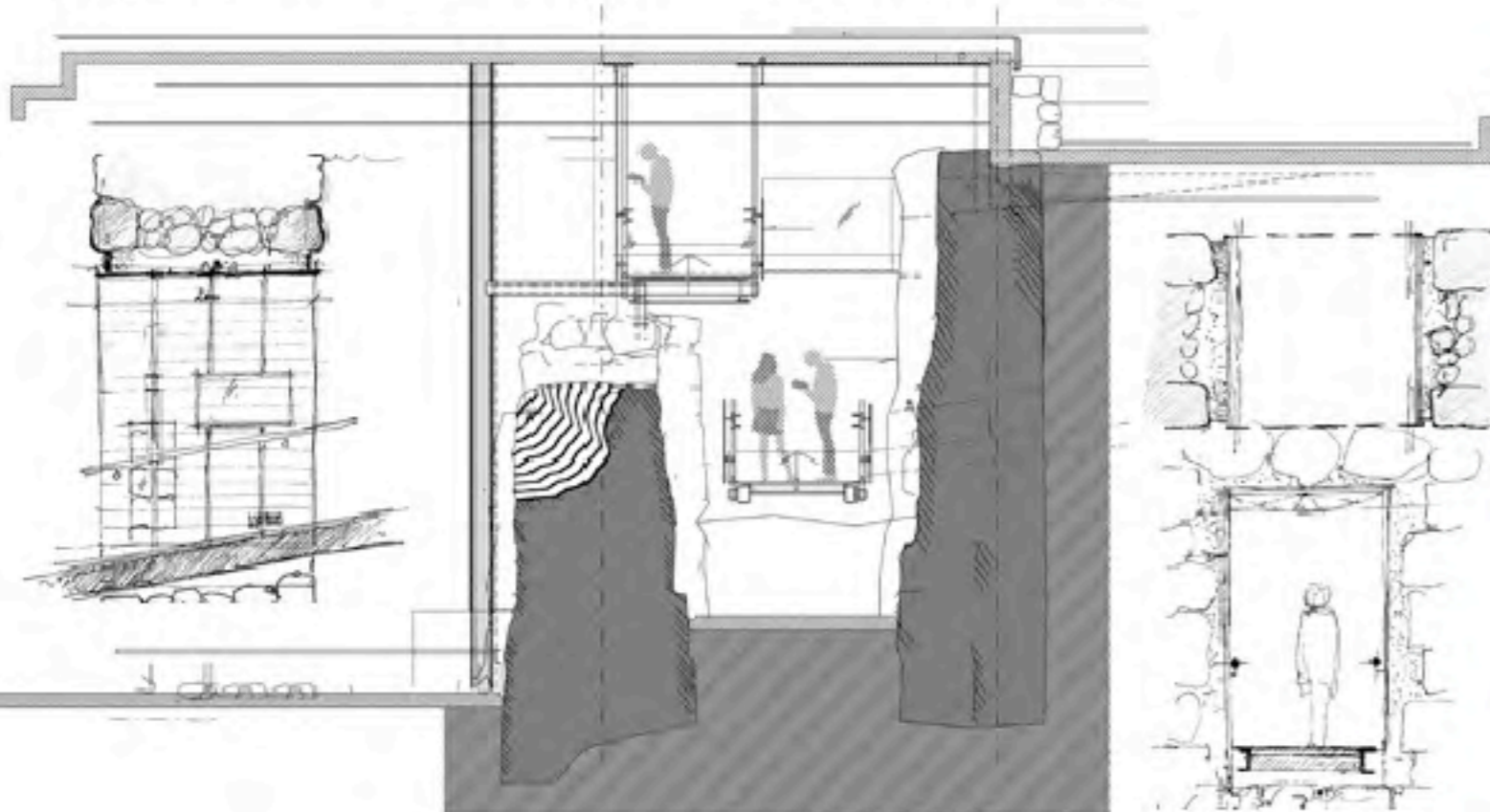
office work-desks, archaeologists, and builders. This circular movement consisted of a continual search for strategies to adapt the 1500-year-old space to its new function. How does one transform an antique storage basement into an innovative museum, incorporating sophisticated electro mechanical systems such as electricity, air conditioning, and audio visual technology, that is built to accommodate large masses of visitors while being bound to the strictest safety regulations? All of these factors dictated endless casting about for the perfect marriage between old and new.

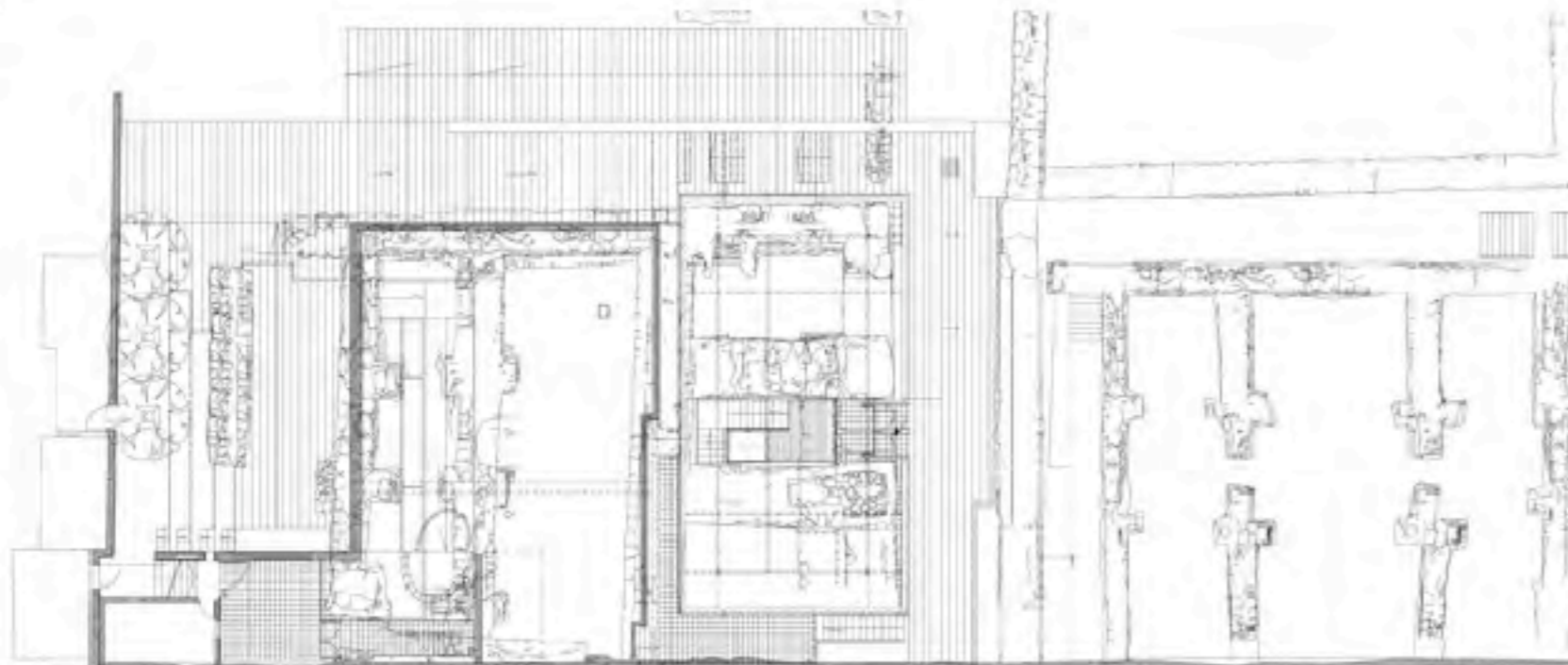
As the work progressed it became apparent that the key to the design was in setting up a fine balance between completely submerging the structure underground and marking new traces on the surface - hints of the subterranean levels underneath.

Thus, only two elements emerge above the plane surface: a transparent glass structure enveloping the Hall of Arches, magnifying the mass of the ancient wall and the Oculus (a unique architectural element built of steel and glass), hinting at the existence of a 21st century structure underground and the inner structure made of ultra-light material, totally detached from the existing walls to highlight the time-strata of the stone. The large roof's geometry and technology, as they meet the remains of the ancient structures rooted in the ground, amplify the plastic and organic nature of the walls.

The Davidson Center as an archeological museum shows the site's many layers of cultures and time and is now opening a new virtual educational study room for the Umayyad period, whose remains host this new structure.

Indeed, the Davidson Center aspires to tell a tale of many eras, the shifting fortunes of one particular location, and a historical crossroads in the annals of nations—all from the various viewpoints of many religions and cultures. We hope we are not too far from a day when tranquility will grace our region, and the museum will be able to fulfill its vocation as a place of meeting and a place of peace. *Kim in al Eshkolot Architects*





terrace level plan



mid level plan



lower level plan

레이비슨 센터

레이비슨 센터는 에쿠살길 구 사가지에 위치한 박물관으로, 신전산(新殿山) 남서부 모퉁이에 있는 우마이야조 절간의 발굴 현장과 이어져 있다.

건축가는 에쿠살길과 같은 중요한 지역의 표지성을 일깨워 주면서 혁신과 의미, 보편성 및 지역성의 대립구도가 갖고 있는 복잡성, 그리고 특히 현장의 역사성과 이러한 역사적 현장에 축적된 남긴 다양한 문화의 상호작용 사이에서 발생하는 긴장감 등에 대해 농카를 계 구정할 필요성을 느꼈다.

그들은 주위 환경과 성벽의 유적선, 고대 석조 유적의 무게감 등과 조화한 면을 낼 수 있는 건축적 언어를 찾으려 노력했다. 이 언어를 통해 석회암으로 가득한 주위 환경 및 독특한 에쿠살길의 빛과 공간하게 처리 하였다. 각 시대마다 시대적 선구자들의 흔적을 지칭하던 이 곳에서 그들은 표현의 가능성을 모색했다. 건축가는 새로운 세대가 과거의 유적을 만지고 조사하면서 사람과 문화의 마음가짐으로 된 것을 바라볼 수 있는 상황을 만들어내고자 고민해두었고, 새로운 상황이 발생할 수 있는 용역제로서의 역할을 수행해야 한다고 생각했다. 공간을 창조하는 일은 이렇게 생각한 것으로, 적대적이었던 문화들이 시대별, 장소별로 창조하는 상황은 자주 발생할 수 있다.

레이비슨 센터는 유적이면서 경험할 수 있는 장소다. 공간적들에게 잘 파악된 경험을 할 수 있도록 몇 가지 단계를 설치했다. 도라아민을 출입구로 통과하면서 세상 밖을 마지막으로 빠져보고, 영속 깊은 곳으로 내려가는 것, 박물관 내부에서 발향을 상상하면서 오히려 그것을 통해 경험을 강화하는 것, 마지막으로 지상으로 다시 올라온 방문객이 주위를 새로운 시각으로 바라보는 것이다.

점점북쪽의 석조 유적과는 달리 박물관은 계속해서 전향하고 전향하며, 새롭게 발견된 유적들을 수용 및 전시하고, 새로운 생활을 보일인 우마이야조 절간과 같은 최신 연구과제를 제시하기도 하며, 사산 및 막다라 절경의 보물인물 등 전시회를 열기도 한다.

설계와 제작 진행은 건축 현장과 사무실 데스크, 고고학자, 건축업자들을 거치면서 이루어졌다. 이러한 순환적 행보를 통해 1500년의 역사를 지닌 공간을 새로운 기층에 맞게 어떻게 변모시킬 것인가를 지속적으로 모색했다. 어떻게 하면 고대의 지층을 지하실을 정교한 몰류 문송 시스템을 갖추고 있고, 다수의 방문객들을 수용할 수 있으면서, 만년에 관한 엄격한 규제를 갖추고 있는 혁신적 박물관으로 변모시킬 것인가? 이 모든 요인들 때문에 선구(先驅)의 온전한 고향에 대해서 끊임없이 고려해 나갔다.

구조물을 지하로 완전히 숨기는 것, 지하공간의 존재에 대해 명시할 수 있는 새로운 용적을 지상에 남기는 것, 두 가지 과제 사이에 미세한 균형을 잡는 것이 이번 설계의 핵심이었으며, 이는 작업을 진행할수록 더욱 명백해졌다.

막대한 면적의 지면 위로 볼 수 있는 것은 단 두 가지뿐이다. 마치 숲을 감싸고 있는 두껍은 유리 구조물은 대량의 고대 성벽과 오물러스(oculus), 천정에 둘러 있는 원형 창을 독특한 건축적 요소로 부각시키고 있다. 이 유리 구조물은 철계와 유리로 만들어졌으며, 지하에 2세기 구조물이 존재한다는 인상을 주고 있다. 내부 구조물은 땅속이 선명히 드러나 있는 기존의 성벽과 분리하여 소강할 채로 만들었다. 거대한 유리 지붕에 적용된 기하학과 기술은 지하에 위치한 고대 유적과 만나면서 성벽의 조형적, 유기적 본질을 더욱 강조한다.

레이비슨 센터는 현재 우마이야조 시대의 유물을 전시하고 있다. 고고학 박물관으로서의 현장에 존재하는 다양한 문화와 시대를 보여주고 있으며, 우마이야조 시대를 위한 새로운 가상 교육공간 또한 새롭게 마련할 예정이다.

레이비슨 센터는 여러 시대의 이야기를 담고 있다. 어느 한 지역의 출장성식, 다수 국가들의 연대기에서 볼 수 있는 역사적 교차점 등을 수용할 공간과 문화에 대한 다양한 관점에서 이야기하고 있다. 건축가는 이곳이 만년과 문화의 장소로서의 소명을 충실히 이행하며, 고요함으로 이 지역을 빛낼 수 있는 날이 곧 드러나기를 바라는 마음을 건물에 담았다. 이본 배려호출 하이쿠



